

RO-HDSCE

Réchaud vapeur à hot dog
de comptoir électrique



RO-HDSCE-18



GUIDE D'INSTALLATION

Opération, entretien et pièces de service

- RO-HDSCE-18-1
- RO-HDSCE-18-2

1. AVERTISSEMENTS ET MISES EN GARDE



ATTENTION

Une installation, un ajustement, une modification, une réparation ou un entretien non conforme aux normes en vigueur peuvent causer des dommages à la propriété, des blessures ou la mort. Pour assurer une installation en toute sécurité et le bon fonctionnement de votre équipement Rosko, veuillez lire ce guide en entier et le conserver pour référence future.

- Cet appareil est dédié à un usage commercial seulement.
- L'installation doit satisfaire aux exigences des codes ci-dessous, là où ils s'appliquent:
 - Les codes d'état ou codes locaux aux États-Unis, ou en absence de codes locaux:
Le code national de l'électricité **ANSI / NFPA 70**;
 - Les codes locaux au Canada, ou en absence de codes locaux:
Le code canadien de l'électricité **CSA C22.1**.
- L'installation de cet appareil doit être faite par une personne qualifiée, là où la loi le prescrit.
- Ne pas entreposer de carburants ou d'autres matières inflammables à proximité de l'appareil.
- Dans le cas où un problème de fonctionnement surgit, couper l'alimentation électrique de l'appareil et contacter un technicien pour service.



ATTENTION

Conserver pour référence future et garder ces instructions bien visibles¹.

¹Ce guide est mis à jour lorsque de nouvelles informations ou de nouveaux produits sont disponibles. Visitez notre site internet rosko-julien.ca pour la plus récente version des documents.

TABLE DES MATIÈRES

1. AVERTISSEMENTS ET MISES EN GARDE	2
2. PLANIFICATION ET INSTALLATION	4
2.1. DÉGAGEMENTS	4
2.2. RÉCEPTION ET INSPECTION	4
2.3. NIVELLEMENT	5
2.4. FIXATION	5
2.5. RACCORDEMENT	6
3. OPÉRATION	8
3.1. ALLUMAGE	8
3.2. FERMETURE PROLONGÉE	8
4. ENTRETIEN	9
4.1. NETTOYAGE	9
5. DIAGRAMME ÉLECTRIQUE	11
5.1. RO-HDSCE-18	11
6. PIÈCES DE SERVICE	12
6.1. RO-HDSCE-18	12
7. SPÉCIFICATIONS	15
NOUS JOINDRE	16

2. PLANIFICATION ET INSTALLATION

Félicitations pour l'acquisition de votre nouveau réchaud vapeur de comptoir électrique Rosko !

Afin de maximiser l'usage et la durabilité de votre appareil, nous recommandons de suivre les instructions se trouvant dans ce guide. Les procédures d'installation, d'opération et d'entretien doivent être respectées afin que la protection offerte par la garantie s'applique.

2.1. DÉGAGEMENTS

Lors de la planification et de l'installation de l'appareil, il est important de respecter les distances minimales de dégagement suivantes :

- Construction avec matériaux combustibles
 - 1" (25 mm) à l'arrière et de chaque côté de l'appareil
- Construction avec matériaux non combustibles
 - 0" (0 mm) à l'arrière et de chaque côté de l'appareil
- Prévoir l'espace adéquat pour l'opération et l'entretien de l'appareil

2.2. RÉCEPTION ET INSPECTION

Cet appareil a été inspecté et vérifié avant d'être expédié. Sur réception, vérifier immédiatement s'il y a des dommages, et ce, en présence du livreur. Le cas échéant, faire immédiatement une réclamation.

La garantie se limite au remplacement des pièces défectueuses selon un usage normal. Aucune réclamation ne sera acceptée pour bris résultant d'une mauvaise installation, d'une opération inadéquate ou d'un service non autorisé avant l'installation.

Avant l'installation, assurez-vous que les spécifications du réchaud vapeur de comptoir électrique concordent avec le type d'alimentation électrique. Référez-vous à la plaque signalétique se trouvant sur le côté de l'appareil.

Important: Assurez-vous de bien avoir en main les composantes fournies avec le réchaud vapeur à la réception de la marchandise.

Tous les modèles de réchaud vapeur de comptoir électrique

Matériel inclus :

- 1 réchaud vapeur
- 1 couvercle amovible
- 1 séparateur de bassin
- 2 grilles perforées
- 1 plaque intermédiaire à ouvertures rondes
- 1 guide d'instructions

NOTE: Lorsque le réchaud vapeur est utilisé pour des récipients ronds, **le couvercle amovible, le séparateur de bassin et les deux (2) grilles perforées** ne sont pas nécessaires.

2.3. NIVELLEMENT

ATTENTION

Le réchaud vapeur doit être supporté par un comptoir ou un support à l'épreuve de la chaleur.

Une fois l'appareil en position finale, niveler le réchaud vapeur en ajustant les pieds niveleurs. S'assurer que le réchaud vapeur est au niveau dans l'axe avant-arrière et latéral. Le nivellement adéquat prévient les risques d'accidents et assure un rendement de cuisson optimal. Il est recommandé de niveler l'appareil à chaque fois qu'il est déplacé.

2.4. FIXATION

ATTENTION

L'appareil doit être installé avec des moyens de restriction pour contrer une possible tension sur le raccord électrique.

Ne pas se servir du connecteur ou du fil d'alimentation électrique pour limiter les mouvements de l'appareil. La fixation peut se faire en insérant le réchaud vapeur dans une batterie d'équipements ou en fixant le réchaud vapeur au mur arrière avec une chaîne plus courte que le fil d'alimentation électrique et un anneau.

NOTE: Le matériel de fixation n'est pas inclus.

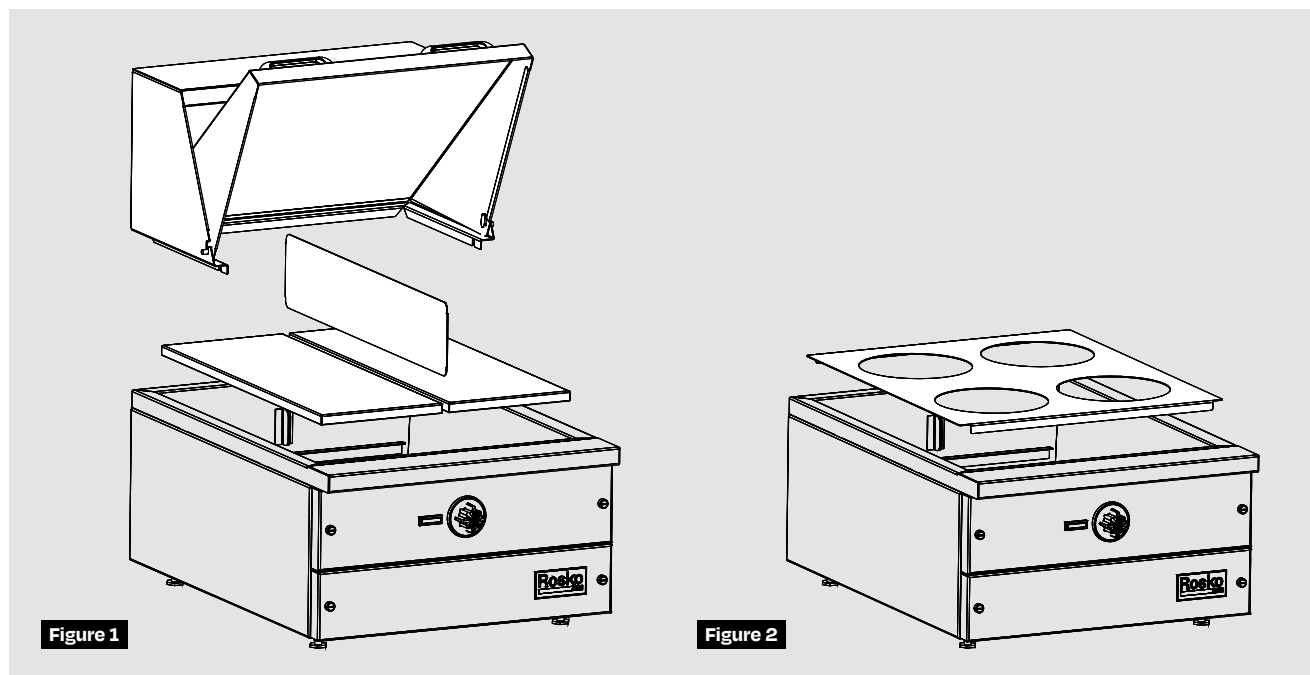
Pour une installation mobile sur base ou surface avec roues, il faut installer le dispositif de fixation sur le support utilisé. La restriction doit également permettre de contrer la tension sur le connecteur et sur le fil d'alimentation électrique.

ATTENTION

Si le dispositif de fixation doit être retiré, couper l'alimentation électrique du réchaud vapeur.

NOTE: Lors d'une utilisation standard, s'assurer que l'appareil est muni des 2 grilles perforées, du séparateur et du couvercle amovible. (Figure 1)

NOTE: Lors d'une utilisation pour contenants ronds, utiliser uniquement la plaque intermédiaire fournie avec l'appareil. (Figure 2)



2.5. RACCORDEMENT

L'entrée du fil qui permet le raccordement est une débouchure de 1" située à l'arrière du réchaud vapeur. Utiliser un connecteur électrique 1" de type commercial (non inclus) pour insérer le fil d'alimentation électrique dans l'appareil. Le raccordement doit être fait par un technicien certifié ou un électricien.

ATTENTION

L'installation doit satisfaire aux exigences des codes ci-dessous, là où ils s'appliquent :

- Les codes d'état ou codes locaux aux États-Unis, ou en absence de codes locaux :
Le code national de l'électricité **ANSI / NFPA 70** ;
- Les codes locaux au Canada, ou en absence de codes locaux :
Le code canadien de l'électricité **CSA C22.1**.

1. Retirer manuellement la débouchure de 1" située derrière le réchaud vapeur.
2. Retirer le panneau arrière de l'appareil en dévissant les six (6) vis de fixation. **(Figure 3)**
3. Installer et fixer le connecteur électrique commercial (non inclus) dans le trou prévu à cet effet sur le panneau arrière. **(Figure 4)**

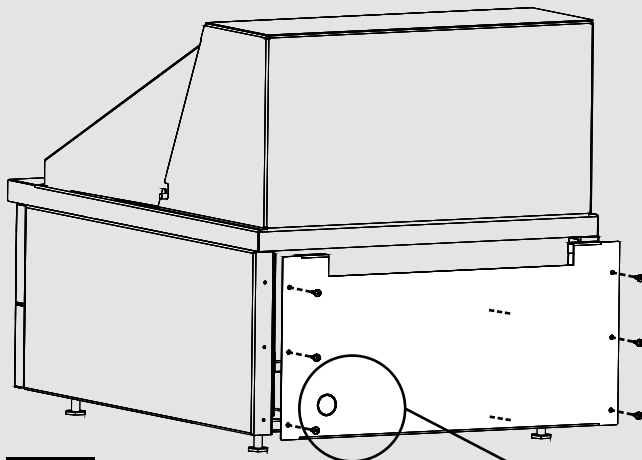


Figure 3

DÉBOUCHURE 1"

CONNECTEUR
COMMERCIAL 1"

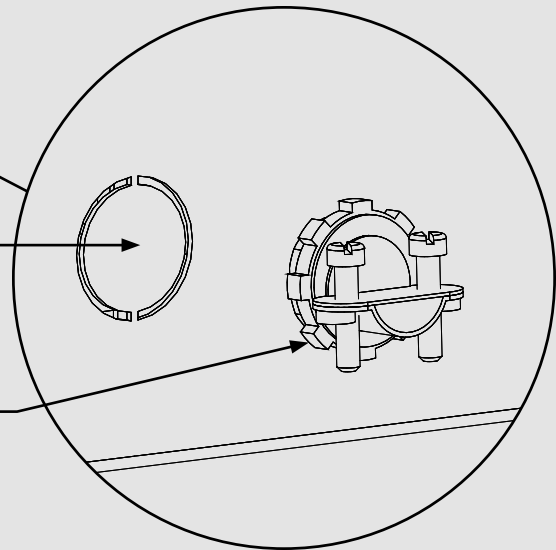


Figure 4

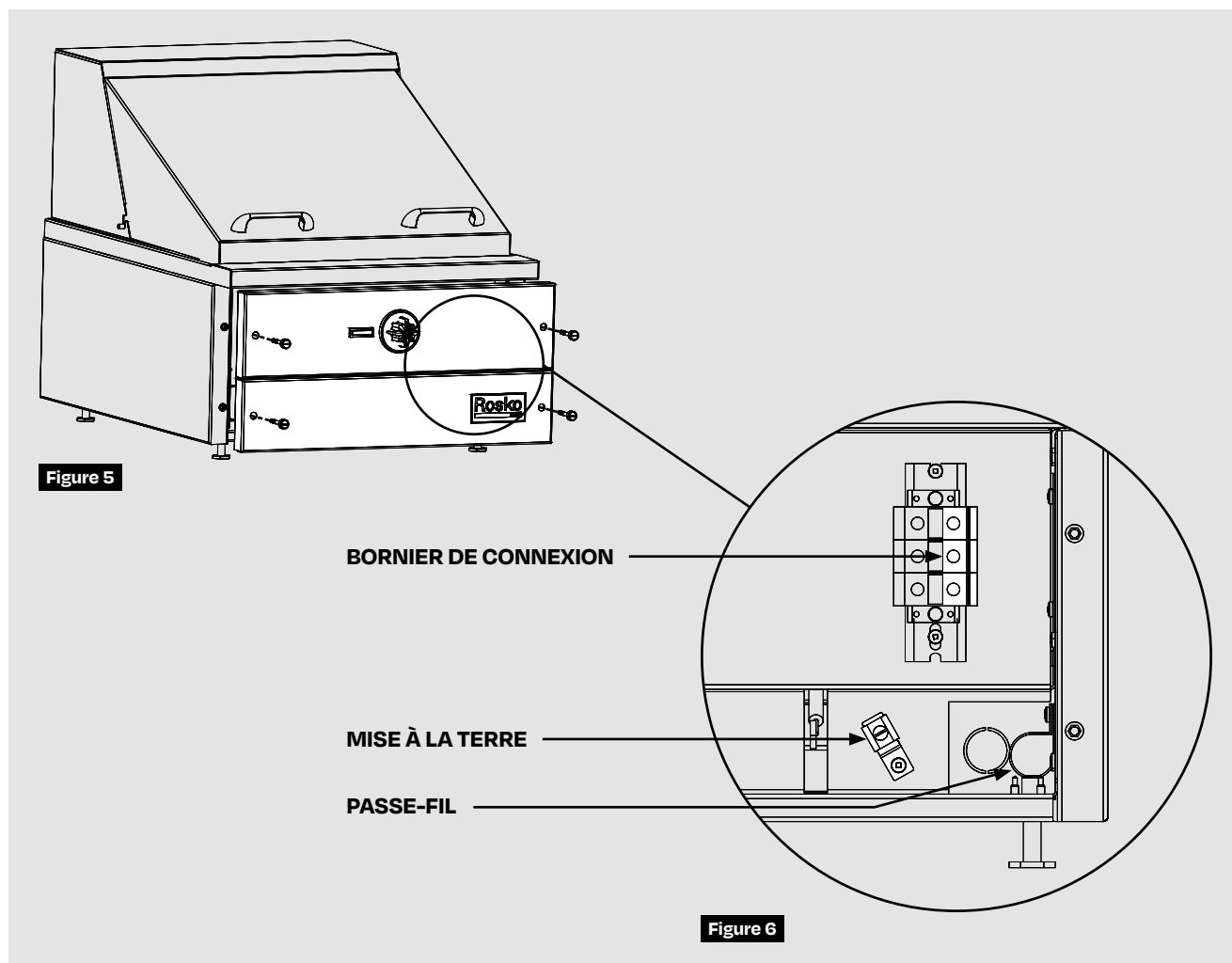
4. Pour atteindre le bornier de connexion, dévisser les quatre (4) boulons devant l'appareil et retirer les deux (2) façades. **(Figure 5)**
5. Insérer et fixer le fil électrique préalablement dégainé de la bonne longueur dans le connecteur afin de diriger celui-ci vers le bornier de connexion situé à l'avant de l'appareil.
6. S'assurer que l'extrémité du fil électrique s'insère dans les passe-fils avant de rejoindre le bornier de connexion. **(Figure 6)**

⚠ ATTENTION

Utiliser un fil électrique métallique pouvant supporter une température de 300 °F (150 °C). Le calibre du fil doit également supporter le courant d'opération (A) inscrit sur la fiche technique de l'appareil.

7. Replacer le panneau arrière en vissant les six (6) vis de fixation et en s'assurant que le connecteur électrique soit fermement en place.
8. Procéder aux connexions électriques et à la mise à la terre selon les indications du diagramme électrique. **(Figure 6)**

NOTE: Voir figure 8 pour les détails concernant les branchements électriques.



9. Replacer les façades avant en position originale en vissant les quatre (4) boulons.

⚠ ATTENTION

S'assurer de ne pas coincer le filage interne de l'appareil lors du remplacement des façades.

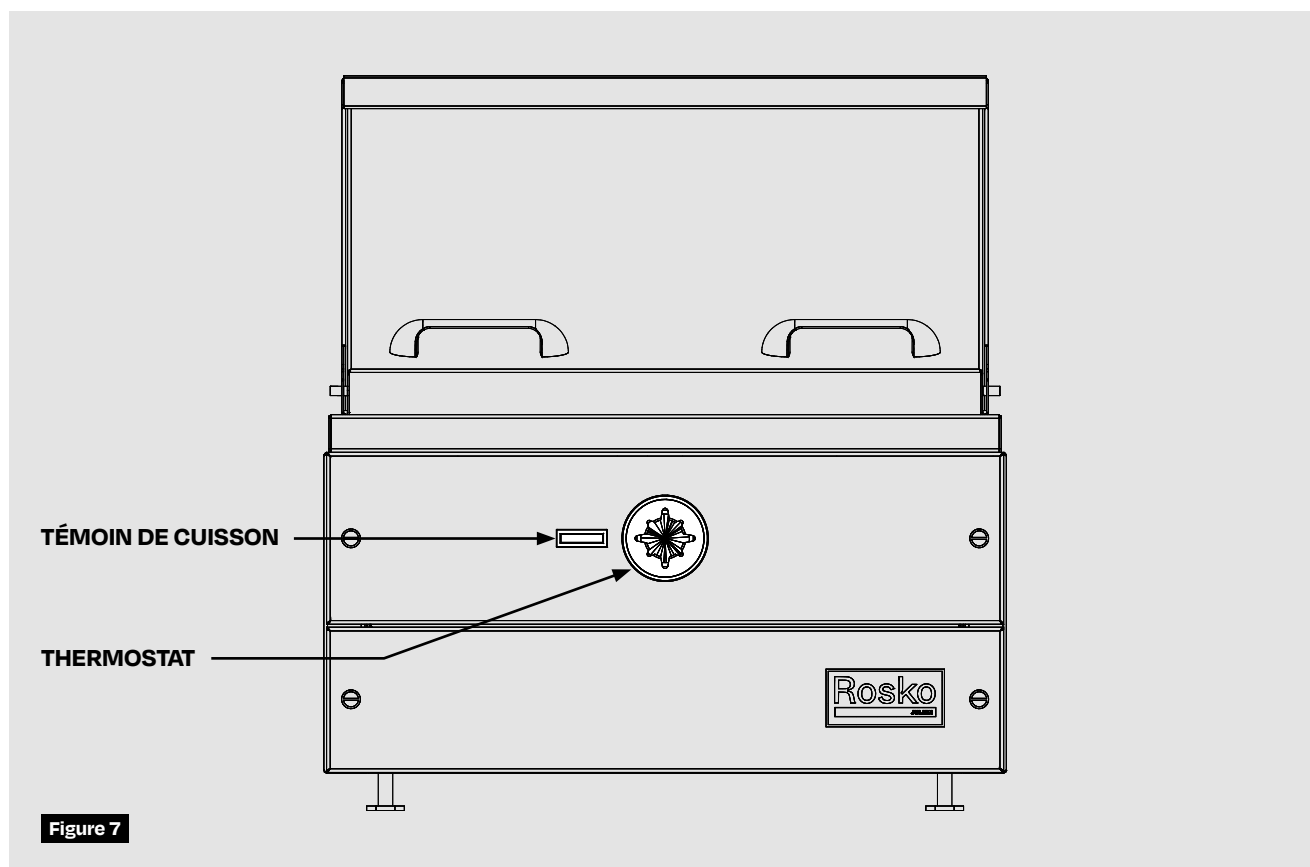
3. OPÉRATION

ATTENTION

Ceci n'est pas un appareil opérant à sec. S'assurer que le fond du bassin contient au moins 1" d'eau avant d'activer le réchaud.

3.1. ALLUMAGE

1. Tourner le thermostat à la position « OFF ».
2. Ouvrir le couvercle amovible et verser de l'eau jusqu'aux grilles perforées.
3. Ajuster le thermostat à la position désirée. Un témoin lumineux rouge s'allume pour indiquer que l'élément est en fonction. **(Figure 7)**



3.2. FERMETURE PROLONGÉE

1. Tourner le thermostat à la position « OFF ».
2. Coupez l'alimentation électrique principal.
3. Retirer le couvercle, le séparateur et les deux (2) grilles.
4. Retirer et vider manuellement le bassin d'eau.

4. ENTRETIEN



ATTENTION

Il est important de fermer l'alimentation électrique principale de l'appareil et laisser refroidir le bassin avant de procéder à toute forme d'entretien.

4.1. NETTOYAGE



ATTENTION

À chaque jour, nettoyer en profondeur les surfaces apparentes à l'aide d'un savon doux ou tout autre nettoyant commercial conçu à cet effet.

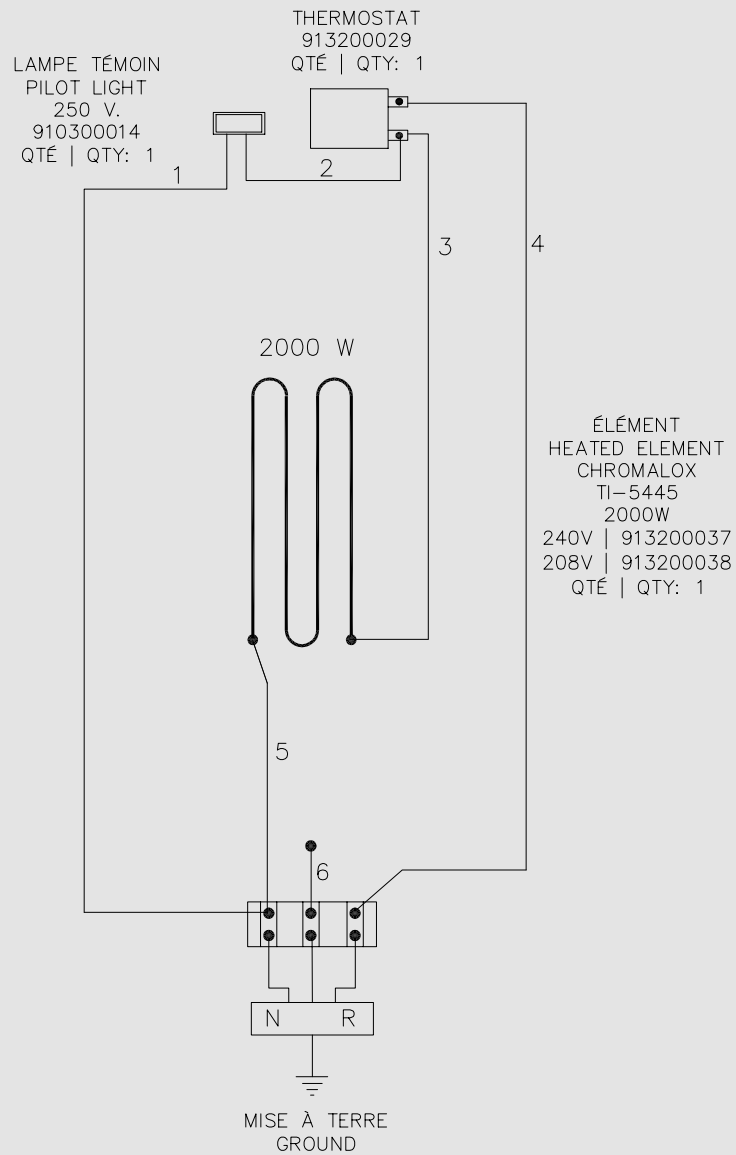
Il est recommandé de nettoyer l'intérieur du bassin et de changer l'eau régulièrement :

- Retirer le couvercle, le séparateur et les grilles afin de les nettoyer à part, avec de l'eau savonneuse.
- Nettoyer le bassin avec un détergent commercial et une brosse.
- Retirer le bassin et vider l'eau usé manuellement avant de rincer à l'eau chaude.
- Replacer le bassin ainsi que les pièces supérieures en position originale.

5. DIAGRAMME ÉLECTRIQUE

5.1. RO-HDSCE-18

HDSCE-18 | RÉCHAUD À VAPEUR ÉLECTRIQUE | ELECTRIC HOT FOOD STEAMER



DONNÉES ÉLECTRIQUE ELECTRICAL DATA

240V/1PH/2000W		8.3 AMPS		60 CYCLES
208V/1PH/2000W		9.5 AMPS		60 CYCLES

TYPE DE FIL ÉLECTRIQUE ELECTRICAL WIRE TYPE

14 GA. SEW-2 | 150°C

Figure 8

6. PIÈCES DE SERVICE

6.1. RO-HDSCE-18

Voir la **figure 9** pour l'identification des pièces de service

#	Code	Description	Qté
1	913200029	Thermostat OFF/200-400 °F	1
2	913900221	Anneau de bouton de contrôle OFF/200-400 °F	1
3	913900220	Bouton de contrôle pour anneau interchangeable	1
4	910300014	Témoin lumineux carré rouge 250 V	1
5	913200037	Élément 2000 W pour réchaud vapeur électrique 240 V	1
	913200038	Élément 2000 W pour réchaud vapeur électrique 208 V	1

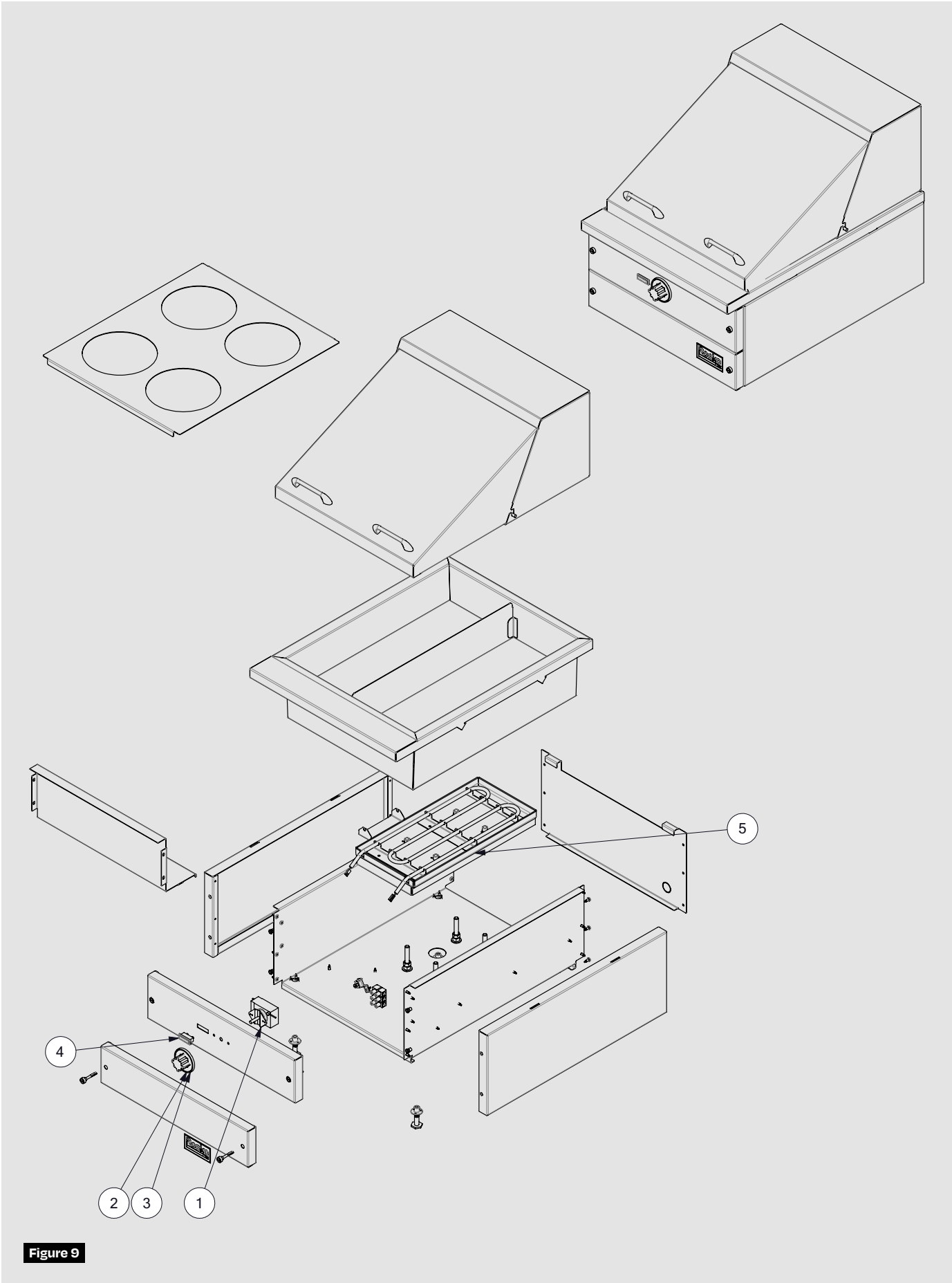
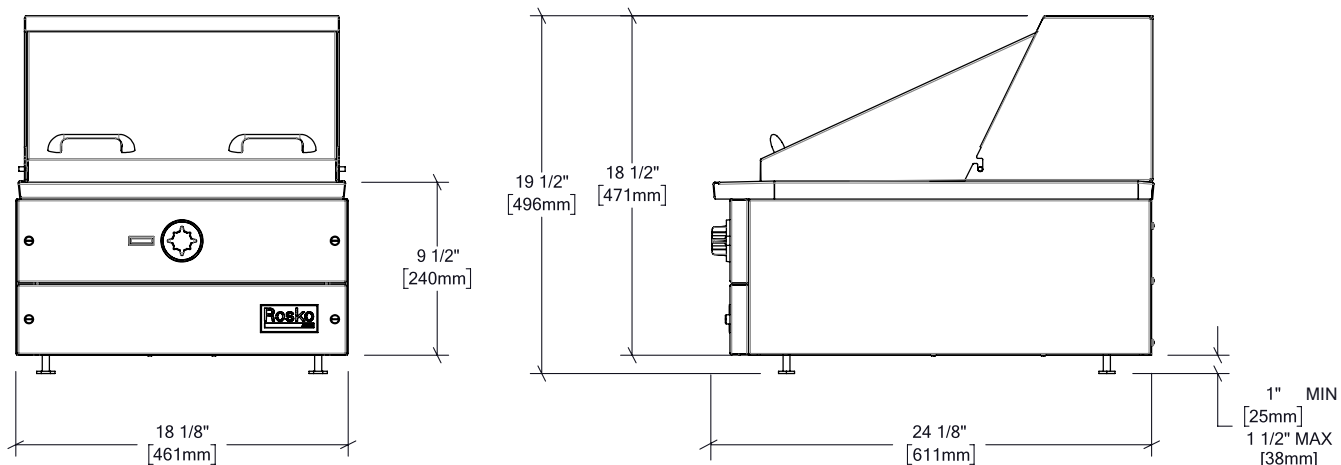


Figure 9

7. SPÉCIFICATIONS

Ce guide est dédié aux réchaud vapeur à hot-dog de comptoir électrique Rosko listées ci-bas.



Modèle	Largeur	Profondeur	Hauteur totale	Capacité	Poids	Dimension emballage (L x P x H)
RO-HDSCE-18-1	18" - 457 mm	24" - 610 mm	19 ½" - 495 mm	66 lb - 30 L	76 lb - 34 kg	20 x 30 x 27" 508 x 762 x 686 mm
RO-HDSCE-18-2						
Modèle	Puissance totale	Nombre de thermostat/élément	Voltage	Ampérage 1 phase		
RO-HDSCE-18-1	2 000 W	1	208 V	9,50 A		
RO-HDSCE-18-2			240 V	8,30 A		



ATTENTION

Conserver ce guide pour référence future.

NOUS JOINDRE

serviceclientele@rosko-julien.ca